

Projet pédagogique

SECTION EVEIL



Plus d'info sur www.mdf.nc

Informations susceptibles d'évolution.
Date de la dernière mise à jour : 11/12/2024

AVANT PROPOS

“

L'objectif principal du projet pédagogique d'Enfantasia est de définir une ligne pédagogique institutionnelle et d'harmoniser de manière concertée les pratiques de l'équipe éducative, en vue d'assurer une prise en charge continue des enfants tout au long de la journée.

Il vise également la mise en place d'un langage commun, cohérent et clair avec les enfants et leurs parents, pour que ceux-ci puissent considérer ce lieu comme sécurisant et bienveillant, quelles que soient les personnes qui y travaillent.

Le projet pédagogique est le fondement de tout travail de qualité qui met l'enfant au centre de nos préoccupations quotidiennes afin de l'accompagner dans son évolution.

”



Véronique DOUYERE-TOREL
Responsable d'Enfantasia-Nouméa



Table des matières

Présentation de la structure Enfantasia	5
Les lieux	5
Les espaces de vie et de jeux	5
L'accueil d'un enfant présentant un handicap	6
Les modalités de délivrance des soins en cas d'urgence.....	6
L'adaptation	7
L'accueil.....	8
Accueil au quotidien	8
Le temps de transition	10
Le repas.....	11
Les objectifs du repas.....	11
Accueillir un enfant allergique bénéficiant d'un PAI (Protocole d'Accueil Individualisé).....	11
Le temps de repos	12
Le temps de repos	12
Les rythmes	12
L'hygiène	13
Les soins d'hygiène	13
Les temps de jeux.....	14
Les jeux.....	14
Rôle de l'adulte	15
La place des parents	17

CHARTRE D'ACCUEIL

- Faire confiance à l'enfant
- Valoriser et encourager l'enfant
- Respecter les émotions de l'enfant
- Respecter l'intimité de l'enfant
- Laisser le doudou à disposition
- Porter la même attention à tous les enfants
- Maîtriser la parole au-dessus de la tête de l'enfant
- Respecter les rythmes individuels de chaque enfant
- Proposer sans jamais forcer l'enfant
- Mettre des mots sur ce que l'enfant va vivre
- Éviter les surnoms systématiques
- Ne pas poser d'étiquettes
- Ne pas porter de jugements sur l'enfant ni sa famille
- Ne pas brusquer l'enfant tant dans les paroles que dans les gestes





LES LIEUX

Le centre périscolaire d'Enfantasia - Nouméa est une garderie qui offre d'une part, un accueil en périscolaire sur des temps ponctuels le midi, le soir, les mercredis, les journées pédagogiques, les vacances scolaires et d'autre part un accueil fonctionnant au quotidien d'une section d'éveil d'enfants âgés de 18 à 36 mois.

Le centre est situé dans le quartier du Receiving au cœur de Nouméa. La structure bénéficie d'une situation géographique privilégiée car elle est mitoyenne au Parc Brunelet et se situe non loin des plages.

Enfantasia-Nouméa dispose :

- De 60 ares de jardins
- D'une piscine couverte et chauffée
- D'une salle de motricité
- D'un réfectoire
- D'une cuisine
- De 6 salles d'activités
- D'un espace de jeux en extérieur destiné aux plus jeunes enfants avec une structure tobogan et un bac à sable couvert.
- D'un espace de jeux en extérieur destiné aux enfants de 4 à 10 ans avec des balançoires, des balancelles et un jeu pour enfant « le petit train »
- D'un bureau d'accueil et de direction

Le centre est ouvert du lundi au vendredi et les horaires sont de 07h à 17h30 avec une possibilité d'inscrire l'enfant en garderie tardive jusqu'à 17h45.

Le centre est fermé pendant les jours fériés et 3 semaines annuellement à la fin du mois de décembre et une semaine au mois d'août.

LES ESPACES DE VIE ET DE JEUX

La salle de la section d'éveil est aménagée et adaptée selon le rythme de la journée, elle dispose :

- D'un coin lecture avec sa bibliothèque
- De tables à hauteur d'enfants pour le dessin et les activités
- De jeux symboliques, d'imitations, de constructions et d'encastresments
- De matériels à disposition des enfants pour les activités de loisirs et créatives
- D'une salle d'eau avec 2 toilettes, une douche, un lavabo pour le lavage des mains et d'une table à langer pour le change
- Des meubles de rangement avec casiers, un espace de rangement est attribué à chaque enfant

La salle d'activité se transforme en salle de sieste au moment du repos. Chaque jour, après les activités, des lits-couchettes sont installés dans la salle.

La section d'éveil fonctionne de manière totalement indépendante des activités périscolaire, notamment les mercredis après-midi, les temps du midi et de la garderie du soir mais aussi pendant les vacances scolaires.

Les enfants de cette section ont leur propre salle ainsi qu'un accès à l'espace de jeux extérieurs qu'ils utilisent à des moments différents de ceux des enfants du périscolaire.

Il n'y a aucune interaction entre le périscolaire et la section d'éveil afin de préserver au mieux la sécurité et le bien-être des plus jeunes.

Tout est mis en œuvre pour offrir un environnement sécurisé et adapté à leurs besoins.

L'ACCUEIL D'UN ENFANT PRÉSENTANT UN HANDICAP

Enfantasia Nouméa accueille des enfants présentant un handicap ou atteints d'une maladie chronique, une allergie ou une intolérance alimentaire. L'entrée de ces enfants est effective après réception et/ou élaboration d'un PAI (protocole d'accueil individualisé) établi par un pédiatre et validé par les différents intervenants impliqués dans la vie de l'enfant :

- Les parents
- Le/les médecin(s) pédiatre de l'enfant
- Le médecin référent de l'établissement
- La responsable du centre / son adjointe La responsable informe son équipe des différents PAI et veille à leur application.

Les PAI sont affichés dans son bureau et ceux en relation avec une intolérance ou une allergie alimentaire sont affichés dans l'espace repas.

LES MODALITÉS DE DÉLIVRANCE DES SOINS EN CAS D'URGENCE

En cas de traitement médical, la famille remettra à la responsable l'ordonnance établie par le médecin traitant et fournira le(s) médicament(s) prescrits. Aucun médicament (même homéopathique) ne sera administré sans ordonnance.

- En cas de fièvre égale ou supérieure à 38,5° : un protocole de soins établi par le médecin référent de la structure permet au personnel d'encadrement de donner du paracétamol. Les parents sont alors prévenus de l'état de santé de leur enfant.
- D'autres protocoles ont été établis par le médecin référent de la structure en étroite collaboration avec la responsable de l'établissement. Ils répondent aux urgences telles que les convulsions hyperthermiques, les chutes, les diarrhées, les vomissements....

Tous les soins dispensés aux enfants à la suite d'un incident, d'une chute, etc. ainsi que les traitements, sont notés dans « un cahier de soins d'urgence » rangé dans la pharmacie afin d'en assurer la traçabilité et de conserver une discrétion professionnelle vis-à-vis de l'enfant et de sa famille.

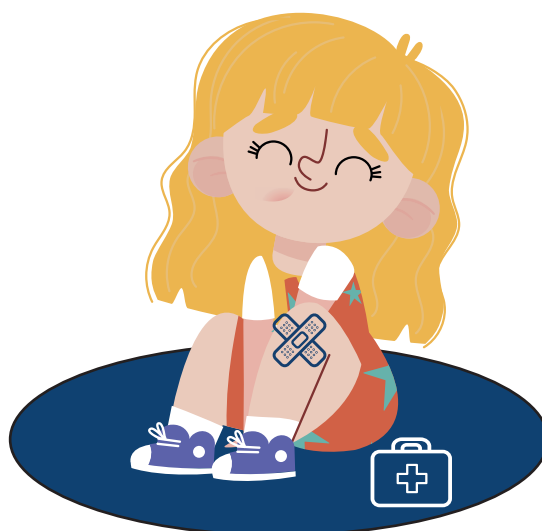
Le bureau et la salle de change sont équipés d'une armoire à pharmacie contenant le nécessaire pour la prise en charge des « petits bobos ».

Le personnel du centre est formé aux gestes élémentaires des premiers secours et effectue les formations de recyclage tous les 2 ans.

L'entretien d'admission

L'entretien comprend :

- Un temps d'échange sur le fonctionnement et l'organisation de la section ainsi qu'une visite des lieux.
- Un temps d'administration pour finaliser le dossier d'inscription de l'enfant avec la famille



L'ADAPTATION

La phase d'adaptation concerne aussi bien l'enfant et ses parents que l'équipe éducative.

Pour l'équipe éducative, c'est l'occasion d'observer et de découvrir l'enfant afin d'adapter sa prise en charge et de faciliter la transition (maison/garderie). C'est pour cette raison que, quel que soit le type d'adaptation, la première étape consiste en une prise de contact entre la famille et l'institution (visite et présentation du lieu, casiers, lits, photos, échanges d'informations.).

L'équipe remplit avec l'aide des parents un questionnaire sur les habitudes de l'enfant (sommeil, repas, acquisitions, rythmes de l'enfant...).

Ce questionnaire sera consultable par l'équipe tout au long de l'année.

Déroulement de l'adaptation :

L'adaptation se déroule sur 5 jours. Elle favorise le suivi de l'enfant et son bien-être. Elle peut se prolonger à la demande des parents ou dans l'intérêt de l'enfant.

Si une étape de l'adaptation ne s'est pas bien passée, on peut l'aménager.

1er jour : Temps d'accueil avec les parents et l'enfant au sein de la structure (9h15 - 10h15). Entretien d'environ 1h durant lequel les parents et l'agent remplissent le questionnaire, visitent l'établissement ; les premiers liens se créent.

2e jour : Amplitude horaire : 2 heures (8h30 - 10h30) Temps d'accueil avec les parents pour répondre à leurs questions s'ils souhaitent davantage de renseignements. Accompagnement à la première séparation.

3e jour : Amplitude horaires : à partir de 8h - 11h30 Petit temps avec les parents qui s'absentent ensuite pour la matinée. Accueil, goûter fruitier, jeux et activités, changes, repas.

4e jour : Amplitude horaires : à partir de 8h - 15h Accueil, goûter fruitier, jeux et activités, changes, repas et sieste.

5e jour : Amplitude horaire : à partir de 8h - 16h L'enfant reste une journée complète. Accueil, goûter fruitier, jeux et activités, changes, repas, sieste, goûter, jeux libres.

L'agent d'accompagnement à la petite enfance, qui recevra la famille lors du premier entretien, pourra devenir pour l'enfant ainsi que pour ses parents, la personne référente. Néanmoins, l'équipe a choisi de laisser libre choix à l'enfant de se tourner vers l'adulte avec lequel il se sent le mieux. Au cours de cette adaptation, l'agent favorisera l'ouverture du lien avec les autres professionnelles de l'équipe.



ACCUEIL AU QUOTIDIEN

Le groupe que nous accueillons en section d'éveil est composé d'enfants âgés de 18 à 36 mois. Cette tranche d'âge représente une période charnière du développement de l'enfant, marquée par des différences notables en termes de capacités motrices, cognitives, sociales et langagières. Il s'agit donc d'un groupe hétérogène, où chaque enfant évolue à son propre rythme.

Pour répondre à cette diversité, nous mettons en place une prise en charge quotidienne qui s'adapte aux besoins individuels de chaque enfant.

Des activités et des moments spécifiques sont prévus pour former de petits groupes, afin de mieux respecter le niveau de développement de chacun. Cette approche permet d'assurer un accompagnement personnalisé, tout en favorisant l'épanouissement et le progrès de tous, que ce soit à travers des jeux, des apprentissages ou des interactions sociales.

Nous veillons ainsi à ce que chaque enfant trouve sa place au sein du groupe et bénéficie d'un environnement bienveillant et stimulant, qui encourage l'exploration, l'autonomie et la socialisation, tout en respectant les besoins propres à son âge.

L'ACCUEIL DU MATIN

La séparation est un apprentissage mutuel pour les parents et leurs enfants, qui demande d'appréhender des émotions fortes. Accompagner la séparation peut se faire de différentes façons : certains enfants auront besoin qu'on les rassure par la parole (encouragement, chansons apaisantes...), d'autres auront besoin d'une approche plus englobante (être pris dans les bras, sur les genoux, faire un câlin à doudou..) et d'autres encore auront besoin des deux.

Pour ce faire, l'équipe invite les parents à rentrer dans la salle de jeux et à prendre le temps de se séparer de leurs enfants, lors de cette transition entre la vie de famille et la vie collective.

L'accueil des enfants se fait entre 7h et 8h. Ce moment privilégié permet aux parents d'échanger tranquillement avec les référentes.

En dehors de cette plage horaire, nous remercions les familles de bien vouloir faire preuve de discrétion lors de leur arrivée, afin de ne pas perturber le déroulement des activités du groupe. Si nécessaire, les informations ou recommandations concernant votre enfant pourront être transmises à la responsable.

Les affaires des enfants sont déposées par les parents en début de chaque semaine.

À partir de 8h, un moment d'accueil permet aux enfants de se rassembler autour d'une professionnelle pour débiter en douceur leur journée. Ce premier rituel est l'occasion de développer la mémoire et le langage de façon ludique, à travers des chansons, l'apprentissage des couleurs, des formes, des jours de la semaine ou encore des règles de vie. On découvre aussi ensemble les nombres, le vocabulaire lié au corps, aux vêtements ou à la météo.

Ce temps précieux joue un rôle important dans la dynamique du groupe. C'est un moment pour se dire bonjour, prendre conscience de la présence des autres et renforcer les premiers échanges. Il permet à chacun de se sentir pris en compte et de mieux connaître à la fois les autres, et soi-même.

L'ACCUEIL DU SOIR

Le soir, lorsque les parents viennent récupérer leurs enfants, la professionnelle leur fait un petit résumé de la journée. Elle partage quelques anecdotes amusantes et des informations précises sur ce que l'enfant a vécu. Que ce soit à propos du repas, de la sieste, des activités ou de tout autre détail important, les parents repartent bien informés sur la belle journée de leur enfant.

L'importance des transmissions

Les transmissions quotidiennes sont indispensables aux professionnelles comme aux parents pour une prise en charge de qualité. En effet, il arrive parfois qu'un évènement anecdotique pour le parent soit survenu au cours de la soirée ou du week-end, provoquant une blessure, un choc, une angoisse chez l'enfant. Ces évènements peuvent déstabiliser l'enfant et créer des réactions inhabituelles chez lui. Malheureusement, si ces informations ne sont pas transmises aux professionnelles, elles ne pourront pas adapter correctement leurs gestes, leurs mots... afin d'apaiser les maux de l'enfant.

Exemple d'une journée type :

- 07h00 – 08h : Accueil et jeu libre / Pointage des enfants
- 08h – 08h30 : Cercle du matin (chansons, comptines, présentation des activités de la journée)
- 08h30 – 09h15 : lavage des mains et goûter fruitier (collation saine et équilibrée avec des fruits)
- 09h15 -09h45 : Temps de change et passage aux toilettes – temps de jeux dans la salle (dinette -puzzle.)
- 09h45 – 10h30 : Activités structurées (artistiques, jeux sensoriels, activités en plein air)
- 10h30 – 11h15 : Déjeuner
- 11h15-11h45 : temps de change et passage aux toilettes
- 11h45 – 12h : Activités calmes (lecture)
- 12h00 – 14h00 : Endormissement à la sieste
- 14h00 – 14h30 : Levés échelonnés – Temps de change et passage aux toilettes
- 14h30 – 15h30 : Activités en plein air
- 15h30 – 16h00 : Goûter de l'après-midi
- 16h00 – 17h00 : Activités thématiques semi-dirigées (jeux de rôle, activités musicales)
- 17h-17h15 : Temps de change et passage aux toilettes
- 17h15 – 17h30/45 : Temps de regroupement et activités calmes, préparation au départ



LE TEMPS DE TRANSITION

Les moments de transition ponctuent la journée des enfants. Ils marquent le passage entre différentes activités comme le jeu, le repas ou un changement de salle. Ces instants, parfois un peu chaotiques, peuvent générer de l'anxiété chez les adultes et un sentiment d'insécurité chez certains enfants, surtout en période d'adaptation.



Pour anticiper cela, l'équipe prend soin de préparer les enfants en leur expliquant chaque changement à l'avance. Les adultes, par leurs paroles et gestes, aident les enfants à mieux vivre ces transitions tout en respectant leur rythme.

Pour rendre ces moments plus amusants et détendus, un petit rituel a été mis en place : les enfants se déplacent en file indienne ou deux par deux. Ce jeu de groupe permet de désamorcer les petites angoisses et de créer une atmosphère plus sereine.

Les objets transitionnels : doudou/tétine

Le doudou n'est pas obligatoire pour les enfants. Tous les enfants ne manifestent pas le besoin, ni le désir de posséder un doudou ou une sucette mais pour ceux qui en possèdent, celui-ci représente un objet transitionnel qu'il ne faut pas ignorer.

Pour l'enfant ce n'est pas seulement un simple objet familier, il lui permet avant tout de supporter la réalité extérieure, la perte, la séparation et de calmer les moments de tension. Dans les situations difficiles, l'enfant a recours à son doudou pour se reconforter sans que le bon vouloir de l'adulte ait une influence. Cela lui permet de se rassurer, par sa constance et sa disponibilité, à des moments de la journée comme la séparation, le sommeil... Au fil des mois, celui-ci sera de plus en plus délaissé au profit des temps de jeux de plus en plus longs avec les copains

Les doudous/ sucettes sont rangés par les enfants dans leurs casiers à disposition tout au long de la journée. Lors des activités, l'enfant qui ne veut pas se séparer de son doudou/sucette est invité à le garder près de lui.

LES OBJECTIFS DU REPAS

Le repas répond à des besoins physiques et à un besoin d'apprentissage et de découverte des goûts et des saveurs chez l'enfant. Il permet également, de développer les sens de l'enfant tels que l'odorat, le toucher, la vue et le goût.

Le repas

Lors du service nous présentons et nommons tous les aliments. Il nous semble important que les enfants goûtent de tout mais nous ne les obligeons pas à manger et le dessert sera toujours proposé

Un service de gamelle (La Niçoise) est chargé de la fourniture des repas. Le chef cuisinier, en collaboration avec une diététicienne, élabore les menus puis les envoie au centre en amont.

Le lieu de cantine est partagé entre la section d'éveil et le périscolaire, les enfants déjeunent à 10h30, bien avant que les autres enfants n'arrivent de l'école, ce qui leur permet de profiter de la salle en toute tranquillité.

De plus, l'espace est parfaitement adapté à leur âge, avec du mobilier à leur échelle, assurant confort et sécurité. Ainsi, aucune interaction n'a lieu avec les enfants du périscolaire.

L'équipe a mis en place différents outils afin que le temps de repas puisse être anticipé par les enfants. En effet, avant le repas, les enfants se regroupent dans la salle pour un temps calme. Lors de ce regroupement, les professionnels accompagnent les enfants pour se laver les mains, par petits groupes, pendant que les autres chantent ou écoutent des histoires.

L'équipe permet aussi à l'enfant de se rendre progressivement autonome en tenant compte de sa capacité motrice :

- Manger avec une cuillère ou une fourchette
- Se nettoyer les mains et la bouche avec un gant de toilette

Le goûter fruitier du matin

Dans le cadre de notre démarche pour promouvoir une alimentation saine et équilibrée, nous sensibilisons les enfants aux bienfaits des fruits frais tout en partageant un moment convivial autour du goûter.

Tous les matins, lors du goûter, les enfants se réuniront à la cantine pour partager et déguster des fruits de saison.

Ce moment est l'occasion d'explorer différents goûts et textures, d'apprendre à reconnaître les fruits, et de développer des habitudes alimentaires saines dès le plus jeune âge.

Le goûter de l'après-midi

En complément de notre «Goûter fruitier» du matin, le goûter de l'après-midi, moment tout aussi important, se déroulera dans un cadre calme et convivial, permettant aux enfants de se ressourcer après une journée bien remplie.

Le goûter de l'après-midi est composé d'éléments simples et équilibrés :

- Du pain,
- De la confiture,
- Du beurre.

Ce choix répond à notre volonté de proposer aux enfants un goûter à la fois nutritif et agréable, tout en favorisant la simplicité et le partage. Les enfants auront ainsi l'occasion de développer leur goût pour des aliments traditionnels tout en passant un moment serein entre camarades.

ACCUEILLIR UN ENFANT ALLERGIQUE BÉNÉFICIAIRE D'UN PAI (PROTOCOLE D'ACCUEIL INDIVIDUALISÉ)

Lorsqu'un PAI alimentaire est mis en place, la famille assure la pleine et entière responsabilité de la fourniture du repas (composants, couverts, conditionnements, et contenants).

Lors du repas, l'enfant est intégré dans le groupe, l'agent positionné face à lui veille à ce que son plateau lui soit servi avant les autres et maintient une surveillance accrue de celui-ci tout au long du repas.

L'agent veille alors à l'application du protocole PAI, pendant les repas, les collations, et les pique-niques, en adaptant sa prise en charge et son organisation en fonction du PAI, des demandes des parents et des besoins de l'enfant.

LE TEMPS DE REPOS

Le sommeil fait partie intégrante des activités de l'enfant, qui participe à la vie du lieu, même en dormant. Il répond à un besoin fondamental et contribue à la croissance physique et mentale de l'enfant. Lors du sommeil paradoxal, l'enfant rêve et ces moments conditionnent ses capacités de mémorisation et d'apprentissage.

Retour au calme avant la sieste

Après le repas, les enfants se regroupent dans leur salle pour un temps de jeu calme avant la sieste. Ce temps peut permettre à l'adulte de proposer une lecture d'histoire ou un temps de relaxation.

L'ambiance pour dormir

Pour assurer un repos paisible et confortable à l'enfant, l'équipe met en place des conditions propices à son endormissement :

- Température ambiante de la salle à 24°
- Musique douce et relaxante

LES RYTHMES

L'enfant n'est pas obligé de dormir, il est néanmoins nécessaire pour lui d'avoir un temps de repos suffisant dans sa journée. Un enfant fatigué, devient rapidement irritable et ne parvient plus à se mettre en condition d'apprentissage, ce qui favorise, les pleurs, les cris, et le mal être chez lui. Le repos en revanche facilite, son épanouissement et lui permet de se construire sereinement en assurant son équilibre émotionnel et affectif.

Les enfants se coucheront après le repas et les levés de sieste sont échelonnés.

La durée de sommeil de l'enfant est respectée et l'enfant qui dort n'est pas réveillé.



LES SOINS D'HYGIÈNE

Ce sont les soins de propreté quotidiens et réguliers apportés aux enfants et effectués à chaque fois que cela est nécessaire. Ils correspondent aux lavages du visage, des mains, aux mouchages ou lavages de nez, aux changes des couches aux passages aux pots ou aux toilettes. Ces différents soins procurent bien être et santé à l'enfant. Ils lui donnent des repères dans le déroulement de sa journée.

Ils aident l'enfant à prendre conscience de son corps et lui donnent également les premières bases d'hygiène corporelle.

Enfin, ils sont l'occasion d'un instant privilégié dans la relation avec la professionnelle car ces moments se doivent d'être respectueux de l'intimité de l'enfant.

Les professionnelles s'assurent que chaque soin, chaque geste soit verbalisé à l'enfant dans une atmosphère paisible, participative et chaleureuse.

Les changes

Recevoir des soins corporels fait partie des besoins fondamentaux que chaque professionnelle se doit d'accomplir dans le respect de l'intimité de l'enfant. C'est un moment privilégié, de complicité avec l'adulte.

Plusieurs aspects sont importants pour l'équipe :

- parler à l'enfant afin de le prévenir des gestes de l'adulte et le faire participer pour l'amener à sa propre autonomie (apprentissage de la propreté).
- respecter le corps de l'enfant et ses réactions (chaque enfant se développe à son rythme et découvre son corps comme il l'entend)
- respecter sa pudeur en le rassurant et en lui apportant la sécurité affective dont il a besoin.

Les changes ont lieu à heure fixe mais également tout au long de la journée en fonction de chaque enfant. Les soins se déroulent dans la salle de bain sur la table de change ou aux toilettes.

L'accompagnement à l'acquisition de la propreté

L'apprentissage de la propreté se fera dans le respect de la maturation physiologique (maîtrise des sphincters) et psychologique des enfants.

Il n'y a pas d'âge précis pour accéder à la propreté. Cette acquisition se fait au rythme de chaque enfant et l'équipe des professionnelles partage la préoccupation des parents.

L'autonomie sphinctérienne peut s'installer plus rapidement au sein de la famille que dans la collectivité, mais l'inverse peut aussi se produire. C'est un changement qui peut entraîner des perturbations pour l'enfant, qui peut avoir des blocages, envie de se cacher ou passer une période de constipation.

L'enfant a besoin du respect et de la reconnaissance mutuelle des adultes. Les pratiques professionnelles et familiales sont souvent différentes mais complémentaires.

Le rôle des professionnelles est de soutenir l'enfant, mais en aucun cas de le forcer.

Devenir propre, c'est une démarche volontaire, autonome, l'enfant doit être acteur de sa propreté. (Apprendre à reconnaître l'envie, apprendre à se retenir.)

Néanmoins, tout au long de l'année l'équipe proposera aux enfants de passer au pot ou aux toilettes, qu'ils soient déjà dans cette démarche d'acquisition de la propreté ou non. Parfois, l'enfant est prêt à essayer de passer aux toilettes mais ne sait pas toujours l'exprimer.

L'équipe a choisi de proposer une alternative en proposant le passage aux toilettes à tous. Ainsi, lors de leurs premiers essais fructueux, l'équipe les félicitera de leurs efforts et les encouragera dans cet apprentissage. Le rythme de chaque enfant est respecté et « les oublis » seront dédramatisés. Cette évolution et les progrès de tous les jours sont partagés avec la famille le soir lors des retrouvailles.

Si l'enfant ne semble pas prêt ou rencontre des difficultés, l'équipe d'encadrement en parle avec les parents, pour trouver ensemble les solutions adaptées et expliquer à l'enfant ce qui se passe.

LES JEUX

Les jeux qui favorisent l'éveil de l'enfant sont variés :

- Les jeux symboliques et d'imitation (les poupées, les voitures, les déguisements...),
- Les jeux de construction et d'encastrement (cubes, lego, puzzles...),
- Les jeux de transvasements (sable, eau, pâtes...),
- La musique,
- Les jeux extérieurs (toboggans, ballons, bac à sable...),
- Les loisirs créatifs (peinture, gommettes, collage...)
- Les jeux de mémorisation (jeux de loto, memory, imagiers...).

Les professionnelles, en plus de mettre en place ces différentes activités d'éveil, ont réfléchi à la mise en place d'ateliers sur l'année.

Les jeux libres

Essentiel à l'enfant, le jeu libre favorise : la construction de la personne, la créativité, les développements moteurs, cognitifs et émotionnels, l'apprentissage des règles de vie par le respect de l'autre et du matériel, l'apprentissage du partage, la coopération, la gestion des conflits, le sens de l'initiative et de l'autonomie qui encourage l'enfant à faire des choix et à aller au bout de ses choix, l'intégration et la compréhension du quotidien.

Les activités dirigées

Ces temps sont organisés par les adultes. Elles vont proposer à l'enfant un temps de jeu spécifique orienté autour d'une activité dirigée.

Cela va permettre des échanges entre enfants et avec les adultes, en favorisant l'apprentissage des règles de vie en collectivité.

Les règles, les consignes sont également travaillées de façon ludique et adaptée à l'âge des enfants.

Un planning d'activité sera proposé aux enfants de 18 à 24 mois et aux enfants de 24 à 36 mois.

Différents axes de développement seront travaillés et proposés dans un planning d'activités hebdomadaires :

- Développement moteur : motricité globale et fine
- Développement social et émotionnel : jeux de groupe, gestion des émotions, rituels et routines
- Développement cognitif : jeux d'éveil, activités sensorielles
- Développement de langage : lecture d'histoires, chansons et comptines, jeux de langage
- Développement artistique et créatif : peinture et dessin, art plastique, musique et mouvement
- Développement de l'autonomie : acquisition des compétences de vie quotidienne
- Découverte du monde : observation de la nature, fêtes et célébrations

Un planning d'activités hebdomadaire sera proposé, un exemple ci dessous :

Activités hebdomadaires spécifiques :

- Lundi : Atelier de psychomotricité
- Mardi : Atelier d'arts plastiques
- Mercredi : Découverte sensorielle
- Jeudi : Initiation à la musique
- Vendredi : Jeux sportifs

Les activités dirigées favorisent : l'apprentissage social, l'expérimentation de nouveaux matériaux et de nouveaux outils afin de répondre aux besoins de découverte des enfants, la motricité fine et globale, la découverte, la liberté de choix pour l'enfant de participer ou non au jeu dirigé, l'apprentissage du respect (d'autrui, du matériel), le développement de la confiance en soi, les expériences autonomes à travers lesquelles l'enfant devient maître de son développement.

Les ateliers

Tout au long de l'année, des ateliers organisés par des intervenants extérieurs seront proposés aux familles. Le planning sera communiqué au cours de l'année en fonction des disponibilités et de l'organisation des intervenants et du centre. Ces ateliers peuvent être : bébé nageur, l'éveil musical, baby gym..

RÔLE DE L'ADULTE

Que ce soit pendant le jeu libre, ou pendant les jeux plus dirigés, la professionnelle reste toujours présente et disponible pour l'enfant.

Que ce soit pendant le jeu libre, ou pendant les jeux plus dirigés, la professionnelle reste toujours présente et disponible pour l'enfant.

Elle est là :

- pour veiller à la sécurité physique et affective de l'enfant.
- pour définir des règles précises.
- pour accompagner l'enfant dans son apprentissage.
- pour garantir le bon déroulement du jeu et intervenir en cas de conflits insolubles entre les enfants ou quand le jeu dégénère
- pour proposer et relancer le jeu sans pour autant se rendre indispensable.

L'observation est parfois un temps important chez certains enfants. Les ateliers qu'ils soient libres, dirigés, proposés, doivent permettre à l'enfant de s'émerveiller et de découvrir.

Découvrir est le plus important, il faut laisser l'enfant hésiter, faire et défaire.

La finalité n'étant pas d'obtenir un résultat mais de prendre du plaisir Il est important de valoriser la démarche qui a amené l'enfant à sa création, et non pas le produit fini.

Dans cette dynamique où nous n'attendons pas de résultat, nous ne demandons pas à l'enfant de production ou de réalisation à l'intention des adultes.

« L'éveil c'est la vie.

À chacun de savoir la construire autour de l'enfant, un peu chaque jour »

Christine Suhl En conclusion, nous gardons sans cesse à l'esprit qu'un enfant a aussi un grand besoin d'oisiveté pour son développement intellectuel. Il est important de le laisser rêver pour construire son imaginaire, et sa capacité à entrer en relation avec un autre enfant.

Apprentissage des règles

Vivre en collectivité implique la mise en place de règles pour permettre au groupe de vivre harmonieusement dans le respect de chacun.

Au centre Enfantasia, il y a deux sortes de règles :

- Les interdits qui restent inflexibles : ne pas mordre, ne pas taper.
- Les limites et l'autorité

D'une manière générale, les règles sont évolutives selon l'âge et la maturité.

Les règles ont comme but :

- de donner à l'enfant des repères pour se construire.
- de l'amener à se fixer et à se structurer intérieurement des limites.
- de l'amener à un apprentissage de respect de soi et d'autrui ainsi que du matériel.
- de rassurer l'enfant et d'assurer sa sécurité.

Pour cela, l'enfant a besoin d'adultes :

- qui le comprennent.
- qui lui fixent une ligne de conduite claire.
- qui lui donne un cadre ainsi que des points de repères compréhensibles, cohérents et réalisables. Les limites génèrent des contraintes et/ou des frustrations.

C'est important, pour tous les adultes, de garder une cohérence (tout le monde pose les mêmes règles et interdits en veillant à ne pas se contredire) et ceci pour que les enfants se sentent en sécurité, pour qu'ils puissent comprendre la réalité et la notion « ce que je peux et ce que je ne peux pas faire ».

Inversement, trop de règles tendent à amener l'enfant à trop de frustrations et de ce fait, peu de plaisir continu et la règle perd alors toute sa valeur et son intérêt sécurisant



Un enfant grandit auprès de ses parents et de sa famille mais aussi dans un environnement plus large impliquant d'autres enfants et adultes.

Dans la structure, les professionnelles vont accueillir l'enfant pour partager un moment de sa vie et vont travailler en étroite collaboration avec sa famille afin d'éviter de le partager entre deux mondes.

L'objectif est celui de la « coéducation » afin d'assurer une continuité éducative nécessaire pour sa sécurité affective qui va lui permettre de construire son identité.

Une professionnelle sera toujours présente pour accompagner les familles et les conseiller en fonction des étapes de l'évolution de leur enfant.

L'équipe souhaite que les moments de l'accueil soient des instants agréables pour tout le monde et veut prendre le temps pour échanger toutes les informations concernant les enfants.

Collaboration avec les parents

- Pour l'enfant

Favoriser une continuité éducative. En connaissant mieux le contexte familial, les professionnelles assurent à l'enfant une sécurité affective.

- Pour les parents

Mieux connaître le lieu d'accueil, le personnel et le projet d'établissement permet aux parents d'être plus confiants.

- Pour les professionnelles

Être disponibles et à l'écoute des parents. L'équipe pourra adapter au mieux ses pratiques professionnelles et assurer une meilleure prise en charge individuelle de l'enfant.

Toutes les observations ou les décisions à prendre, sont échangées et discutées préalablement en équipe lors de réunions d'équipe.

Moyens mis en œuvre

- Rencontres au quotidien

Les parents pourront rencontrer la responsable, l'adjointe et les agents à l'encadrement lors de l'accueil quotidien. Ces rencontres permettront un échange convivial, constructif et permanent.

Des rencontres programmées : - A l'occasion des différentes fêtes au cours de l'année (Carnaval, fête du printemps, Noël, fin d'année, etc.) ; les parents qui le souhaitent pourront apporter leur participation et contribution lors des festivités.



ENFANTASIA NOUMÉA

**8 rue Marcellin Lacabanne
Quartier Receiving, Nouméa**

Vous souhaitez contacter notre secrétariat ?

Prenez rendez-vous :

26 48 04

enfantasia-noumea@mdf.nc

www.mdf.nc

Suivez-nous sur facebook : [mdf nc](#)